

RAPPORT D'ACTIVITÉ

Direction Territoriale Grand Est

2020



Office National des Forêts

DEMAIN PREND RACINE
— AUJOURD'HUI —

Édito

Jean-Pierre Renaud
Directeur territorial Grand Est



2020, année de crises...

En ce début d'année 2020, les forestiers de l'ONF dans le Grand Est se préparaient à poursuivre la gestion des crises sanitaires qui depuis 2018 affectent durement nos massifs forestiers. Une nouvelle crise majeure, touchant l'espèce humaine est venue bouleverser nos plans... Le premier confinement, décidé par le gouvernement pour préserver les populations a provoqué une situation inédite dans nos forêts : l'absence de tout visiteur, en dehors des professionnels habilités, s'est traduite par un silence et une quiétude dont nos futaies n'étaient plus coutumières... La faune sauvage s'y est sans doute retrouvée mais pas nos concitoyens, privés d'un espace de liberté et de détente essentiel pour leur équilibre physique et mental. On a pu alors mesurer l'attachement profond de beaucoup d'entre nous à ces forêts dont la présence rassure, apaise, derniers espaces de liberté dans nos sociétés toujours plus artificialisées.

Les forestiers sont demeurés à leur poste tout au long de ces périodes troublées, veillant à la préservation des forêts mais aussi permettant à l'économie du bois, qui génère plus de 55 000 emplois dans notre région de maintenir un bon niveau d'activité. Il a ainsi pu être mobilisé en 2020 des volumes issus des forêts publiques supérieurs à une année « normale » grâce notamment à la réactivité des acteurs de la filière qui ont su valoriser au mieux les contrats d'approvisionnement passés entre producteurs et transformateurs. Cette performance est à souligner car un pourcentage significatif des bois exploités l'était pour des raisons sanitaires et donc d'une qualité potentiellement déclassée.

Les forêts du Grand Est sont en danger. On ne peut plus parler de la crise des « scolytes » mais bien des crises sanitaires qui affectent toutes nos grandes essences : épicéa et sapin mais aussi frêne, hêtre et même les chênes très affectés par des attaques inédites de chenilles processionnaires qui menacent aussi la santé des travailleurs de la forêt. Nos forêts ont donc besoin qu'on prenne soin d'elles, plus que jamais. Le plan de relance va permettre d'engager l'indispensable travail de reconstitution des surfaces détruites. Cet effort devra se prolonger dans la durée et ne sera couronné de succès que si la régénération peut s'exprimer dans toute sa diversité. Nos partenaires chasseurs peuvent et doivent jouer tout leur rôle pour atteindre cet objectif. Il en va de l'avenir des forêts et de tous les éminents et irremplaçables services qu'elles nous apportent.

La décision gouvernementale de confiner tout le pays nous a obligé à mettre immédiatement en œuvre une nouvelle organisation pour les 2 300 personnels de l'ONF Grand Est :

- Fermeture des sites
- Généralisation du télétravail : en 2 jours, les informaticiens ont réussi à fournir un équipement informatique, un système de connexion et des moyens matériels à l'ensemble des personnels
- Arrêt immédiat des chantiers : l'activité des ouvriers forestiers a été suspendue et les locaux techniques et matériels de production mis en sécurité
- Concertation avec les représentants des personnels sur les modalités de prise en charge des personnels
- Réunions de crise avec les managers mises en place par visioconférences
- Sensibilisation des managers à la gestion des collaborateurs à distance

Tous les services de soutien ont été mobilisés pour que chacun puisse rapidement s'adapter à ce contexte inédit dans les meilleures conditions de sécurité et pour que l'activité soit la moins impactée possible.

La réouverture progressive des sites et la reprise des activités de terrain ont pu s'effectuer de façon satisfaisante grâce à une coordination, une solidarité et une mobilisation sans précédent de tous les personnels de la DT et des agences !



Les accords validés avec les transformateurs locaux ont permis d'écouler rapidement en contrat d'approvisionnement, une part importante de bois déperissants. Les aides de l'État pour la mobilisation du bois d'œuvre et du bois d'industrie d'épicéa ont contribué à désengorger le marché : environ 160 000 m³ de bois ont été envoyés à des utilisateurs de l'ouest et du sud-ouest. De plus, les exploitations freinées dans les zones les moins touchées par la crise ont permis de laisser plus de place aux bois des zones très attaquées. Ces efforts ont été récompensés par une amélioration du marché du bois d'œuvre de résineux blanc au dernier trimestre. Cependant, le sapin, non éligible à l'aide à la mobilisation, a vu sa situation commerciale parfois bloquée, ce qui a pu provoquer l'abandon de certains produits faute de débouchés. L'outil ventes en ligne a été fort opportunément rendu opérationnel juste avant le début du confinement et déployé immédiatement. La campagne de vente a ainsi pu se dérouler dans des conditions appréciées par les clients et avec une demande qui n'a que peu fléchi. Ainsi le volume commercialisé en 2020 a été élevé en forêt domaniale et équivalent à la moyenne des 3 dernières années en forêt communale. Les recettes ont baissé, du fait de la part de bois déperissants récoltés en résineux et en hêtre, de la baisse des volumes de hêtre et chêne bois d'œuvre et de la baisse du prix du chêne.

Mulhouse : Stockage à Réguisheim



Face aux difficultés de commercialisation des sapins déperissants, un test de stockage sous eau a été réalisé en 2020 dans le Haut-Rhin : 350 m³ de bois en provenance de la forêt domaniale de Masevaux ont pu être stockés sous aspersion au printemps 2020, rapidement après leur exploitation. En janvier 2021 certains de ces bois ont été sciés et leur résistance mécanique sera analysée par l'ENSTIB à Épinal. Les résultats sont attendus prochainement, mais d'ores et déjà la qualité perçue au moment du sciage était de bon augure.

Ardennes : Gestion de la crise des scolytes

Les dépérissements d'épicéas observés sur le territoire de l'agence des Ardennes ont connu un nouvel essor en 2020. Sécheresse et températures élevées ont favorisé l'envol massif de scolytes de l'été à l'automne. Mobilisation, Solidarité et innovation ont constitué le triptyque d'une gestion de crise efficace :

- La mobilisation des équipes pour répondre aux enjeux d'exploitation.
- La solidarité entre les territoires afin de privilégier les zones les plus impactées.
- L'innovation pour trouver de nouveaux débouchés afin de désengorger le marché local :

50 000 m³ ont été exportés par route et par train vers l'ouest et le sud-ouest avec le soutien de l'État.



Installation de l'Agence Vosges Ouest dans le premier bâtiment de France certifié PEFC à Épinal

Ces nouveaux locaux, partagés avec la Chambre d'Agriculture des Vosges, ont été réalisés à 75 % en bois récolté dans un rayon de 50 kilomètres autour d'Épinal. Le mobilier a été conçu et réalisé par des étudiants de l'ENSTIB, l'école des ingénieurs du bois d'Épinal, des apprentis du CFA d'Arches et de l'AFPIA de Liffol-le-Grand. L'ensemble du bâtiment



et du mobilier présente des lignes modernes et chaleureuses, ponctuées de pans de murs végétalisés et d'espaces de convivialité

ouverts, disposés à chaque étage. L'inauguration officielle est prévue en 2021.

Sarrebouurg : Valorisation des produits de niches

La période actuelle, compliquée pour le commerce du bois, représente



aussi l'occasion d'explorer de nouveaux marchés. Ainsi, pour contourner les canaux de commercialisation saturés en bois d'industrie résineux, l'agence de Sarrebouurg s'est lancée en 2020 dans le façonnage de poteaux en pin. Près de 1 000 m³ ont ainsi été préparés. Ils se sont vendus 50 €/m³ et sont partis comme des petits pins... auprès d'un client allemand.

Quelques chiffres

4 998 000
m³ de bois
mobilisés

1,9M m³
en forêt
domaniale

3M m³
en forêt
communale

36 %
en contrat
d'approvisionnement

12 %
du bois destiné
au chauffage
des particuliers





L'année 2020 a été la plus chaude jamais enregistrée en France et marque une troisième année consécutive de sécheresse et de températures plus élevées que la normale (+ 1,5°C). L'hiver a été exceptionnel (le plus chaud jamais mesuré). Quant à l'été, il a été marqué par deux canicules notables. La Région Grand Est se démarque avec des températures partout supérieures de 1,5°C par rapport à la normale et un record pour Langres avec + 2,2°C. La pluviométrie est en baisse plus marquée qu'au niveau national : - 5 % en moyenne et jusqu'à - 25 % en plaine d'Alsace. Les années 2018 et 2020 semblent préfigurer les conditions météo normales de 2050. En forêt, cela se traduit par l'accroissement des dépérissements. Pour l'épicéa, le seuil des 3 Mm³ cumulés depuis 2018 est dépassé. Les rougissements du sapin se sont poursuivis, complétés par des attaques de scolytes (curvidenté) avec 650 000 m³ depuis 2018 (soit une récolte annuelle). Les dépérissements de hêtre se traduisent également par une récolte sanitaire de 550 000 m³. Au global, la récolte en produits accidentels depuis 2018 atteint 5,5 Mm³, soit un peu plus d'une année normale de récolte (5,1 Mm³). Les attaques de scolytes sur l'épicéa devraient se poursuivre en 2021. Un travail mené avec l'agence DFCL de l'ONF a permis de sensibiliser des référents identifiés sur le risque incendie et de cartographier les risques par département. Les premières implantations d'îlot de tests en gestion se sont concrétisées à l'automne 2020 (projet Futur ForEst).

Bar-le-Duc : Récolte des cônes de cèdre Atlas

L'Agence de Bar-le-Duc a mobilisé ses équipes pour échanger sur le changement climatique. Ont eu lieu, une conférence « climat » animée par N. Breda (INRAE) et des journées techniques avec J.-C. Tissaux (ONF). Dans ce cadre, un peuplement de cèdres de l'Atlas, en forêt communale de Velaines, issu d'une plantation effectuée à titre expérimental en 1956, a pour la première fois permis de récolter 3 250 litres de cônes, soit une moyenne de 80 litres par arbre ! C'est une très belle récolte qui assurera une descendance bienvenue et attendue pour les plantations à venir.



litres de cônes, soit une moyenne de 80 litres par arbre ! C'est une très belle récolte qui assurera une descendance bienvenue et attendue pour les plantations à venir.

Metz : Ramassage exceptionnel de graines de Cormier et Chêne sessile

Grâce à une année exceptionnelle en matière de fructification, l'unité territoriale du Saulnois a récolté 700 kg de cormes (*sorbus domestica*) avec l'aide de l'unité de production de Metz. Dans le même temps, un peu plus de 2 tonnes de glands de Chêne sessile ont été ramassés dans les peuplements classés de la forêt Domaniale de Bride. Toutes ces graines ont été acheminées vers la Sècherie de La Joux (39) pour y être nettoyées, triées et stockées. Elles donneront de futurs plants qui contribueront à reconstituer les forêts impactées par les sécheresses.



Colmar : Les semis frémissent au Kastenwald

Après plus de 30 ans de déséquilibre forêt-gibier, l'agence de Colmar a décidé de reprendre le lot de chasse du Kastenwald en régie et d'y pratiquer la traque-affût, une méthode de chasse très efficace. Sur 647 hectares, des postes de tir



ont été mis en place et équipés de chaises de battue. Grâce à une motivation sans faille des chasseurs de l'ONF et de leurs

partenaires, ce dispositif a démontré son efficacité car la régénération naturelle commence à reprendre le dessus.

Mulhouse et Colmar : Séminaire « la forêt face au changement climatique »

Le 7 février 2020, un séminaire sur le réchauffement climatique et ses conséquences pour la forêt a été organisé à Muntzenheim, par les agences haut-rhinoises et a rassemblé plus de 260 personnes de l'ONF, ainsi que des partenaires extérieurs (élus, services de l'état, partenaires institutionnels, représentants des usagers de la forêt et de la filière bois, associations de protection de l'environnement). 5 intervenants experts de l'INRAE et de l'ONF ont apporté un éclairage sur les effets du changement climatique sur la forêt et ont initié un travail de réflexion commun sur les perspectives d'adaptation de la gestion forestière.



2,5 Mm³
de bois dépérissants
mobilisés en 2020

5,5 Mm³
cumulés
depuis 2018

Quelques chiffres
15 000 ha
de forêts publiques
à reconstituer



Le réseau des experts naturalistes de l'ONF compte 36 membres dans le Grand Est en 2020, spécialisés dans l'avifaune, les insectes, les champignons, la flore et les habitats naturels, les mammifères, les amphibiens et les reptiles. Ces naturalistes ont réalisé une vingtaine d'inventaires et de suivis dans des réserves forestières et forêts publiques (hors réserves) à l'occasion de la révision des documents de gestion durable ou des plans d'actions régionaux et nationaux. En matière de protection forte, 2 dossiers de réserves biologiques ont été validés cette année par le Conseil National de Protection de la Nature : l'extension et le premier plan de gestion de la réserve biologique de la Harth dans le Haut-Rhin (1 580 ha dont 315 ha en libre évolution) et la création de la réserve biologique de la Haute Bers et du Seewand en forêt départementale de la Vallée de la Doller (300 ha dont la moitié en libre évolution) avec son premier plan de gestion. Ce qui porte le nombre de réserves biologiques à 68 pour le Grand Est pour une surface de 13 400 ha. En complément des actions de connaissance du patrimoine naturel et de sa protection, des travaux de génie écologique ont été réalisés pour lutter contre des espèces invasives, telles que la renouée du Japon ou le sainfoin d'Espagne, afin d'entretenir des milieux ouverts, des zones humides ou restaurer des cours d'eau forestiers.

Schirmeck : Restauration de milieux tourbeux

L'ONF a réalisé deux chantiers spécifiques en Zone de Protection Spéciale du Donon, en partenariat avec la DRÉAL et la Communauté de communes de la Vallée de la Bruche :

– La restauration de milieux tourbeux dans lesquels l'apparition de drains asséchaient et évacuaient une partie de la tourbe entraînant une évolution vers un habitat dégradé. Des « fascines » ont permis de neutraliser les drains en cause.

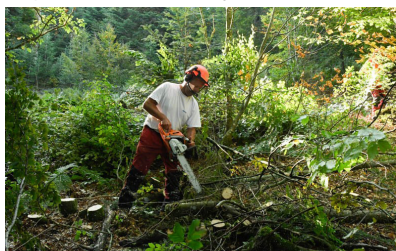


Les travaux ont été financés avec l'appui de l'Agence de l'eau et le mécénat d'HSBC.

– La restauration d'habitats « Tétrás » par réouverture du couvert forestier, dans des îlots de sénescence qui s'étaient refermés en épicea, en raison du déséquilibre faune flore.

Travaux Rhin-Vosges : Guidés par le Groupe Tétrás Vosges, des ouvriers interviennent pour le Tétrás

Les interventions visent à maintenir les habitats constitués de vieilles forêts résineuses, ponctuées de clairières à myrtilles, les prés-bois et les forêts claires. Pour favoriser la quiétude, des arbres sont abattus afin de bloquer les accès et des barrières sont installées pour limiter le dérangement. Ces travaux sont soutenus par la DRÉAL. En moyenne, 1 000 h/an de travail sur les Hautes Vosges sont consacrées à ces travaux écologiques réalisés entre le 1^{er} juillet et le 30 novembre.



Nord Alsace : Renaturation du Fischbaechel

En forêt domaniale de La Petite Pierre, au cœur du site Natura 2000 des Vosges du Nord, un cours d'eau a retrouvé son lit naturel et sa fonctionnalité écologique: le Fischbaechel,

abritant la Lamproie de Planer et le Chabot a été l'objet de plusieurs interventions depuis 10 ans, avec le PNR des Vosges du Nord (animateur N 2000).



Après la suppression de résineux dans les ripisylves et l'effacement d'un étang en barrage en 2009, l'aménagement d'un pont améliorant la continuité écologique en 2012, l'aval du cours d'eau anciennement canalisé offre désormais des mares pour l'accueil des amphibiens et des odonates.

Haute-Marne : action mutualisée sur le territoire du Parc national de forêts

Une tournée de police réunissant l'OFB, la gendarmerie nationale, de l'établissement public Parc national de forêts



et l'ONF, a été réalisée au cœur du Parc national, sur l'agence de Haute-Marne. Celle-ci était ciblée sur la circulation en milieux naturel,

la sensibilisation du public à la présence du cœur de Parc, et le dérangement de la faune. Cette tournée très appréciée par les participants, a permis de partager avec le public les spécificités réglementaires du Parc national. La communication et la sensibilisation étaient en effet l'objectif principal de cette tournée.

Quelques chiffres



68
réserves
biologiques

pour une
surface de
13 400 ha

12
autres projets de
réserves en cours

251 000 ha
couvert par le réseau
Natura 2000

L'année 2020 a débuté sous les meilleurs auspices avec la cérémonie de remise du label organisée à Haguenau fin janvier. Cet évènement a concrétisé 5 années de concertation et la forêt indivise de Haguenau a ainsi rejoint le club très fermé des forêts labellisées dans le Grand Est au côté des projets de Verdun et de Montagne de Reims. La dégradation du contexte sanitaire en Mars est venue contraindre l'avancement des projets et a engendré le report de certaines actions planifiées. Ce fut notamment le cas à Montagne de Reims avec l'annulation de sorties grand public ou à Haguenau avec le décalage d'un an du lancement de l'étude de fréquentation. L'intérêt des partenaires pour le label et l'important travail des équipes d'animation a cependant permis de poursuivre la concertation. À Verdun, au terme d'un processus de travail collaboratif de plus d'un an, un nouveau contrat de projet portant sur la période 2021-2025 et compilant 21 actions a ainsi été signé par les partenaires fin octobre. Début décembre, la qualité du projet de Verdun a été saluée par le Comité national d'orientation du label et la démarche Verdun, Forêt d'Exception® a reçu un avis favorable pour le renouvellement du label. La fin d'année 2020 a été marquée par le lancement d'un nouveau projet Forêt d'Exception dans le Grand Est : portant sur 32 500 ha de forêts publiques, la démarche La Vôge – Darney, Forêt d'Exception® fait office de pionnière au niveau national en intégrant pour la première fois des forêts communales.

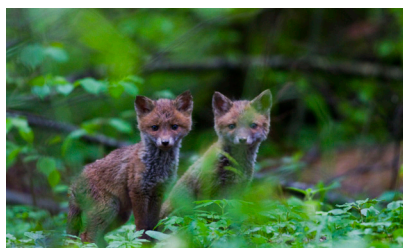
Aube-Marne : Montagne de Reims

Un nouveau sentier réalisé dans le cadre du label a été inauguré en mars 2020. Dénommé « sentier Bulles et Croquis », il serpente sur 5,6 km entre le village de Hautvillers, la forêt domaniale et les coteaux champenois classés au patrimoine de l'Unesco. Pour l'artiste en herbe, il offre une panoplie de techniques de dessin de paysage à tester tout au long du parcours. D'autres projets accueil du public sont en gestation et notamment la création d'une application numérique en forêt domaniale du Chêne à la Vierge.



Verdun : Corridor de la Meuse

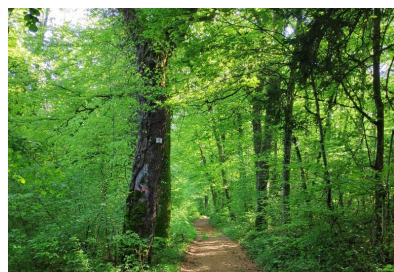
L'agence de Verdun s'est vu attribuer en 2020, l'animation du site Natura 2000 « Corridor de la Meuse » en collaboration avec le Centre Permanent d'Initiative pour l'Environnement de Meuse, le Conservatoire des Espaces Naturels de Lorraine et la CPEPESC (association lorraine de protection des chiroptères). La forêt domaniale de Verdun, qui constitue une grande partie de ce site



Natura 2000, est également labellisée Forêt d'Exception® depuis 2014 pour son intérêt écologique et mémoriel.

Meurthe-et-Moselle : Projet de charte de territoire

Après 3 années d'études réalisées par le service Forêt et l'UT du Grand Nancy, le nouvel aménagement de la Forêt de Haye sera prochainement validé par le Ministère de l'Agriculture.



L'essentiel des peuplements présents dans cette forêt proviennent de régénérations naturelles dues à la tempête Lothar. Un important travail de diagnostic a été effectué sur ces jeunes peuplements et a permis d'adapter les travaux sylvicoles à réaliser pour préparer la forêt de demain. Un travail de négociation est mené avec la Métropole du Grand Nancy pour la mise en place d'une Charte Forestière de Territoire sur une surface de 10 500 ha (forêts domaniales et communales) qui sera piloté par le Syndicat Mixte du Parc de Loisirs de la Forêt de Haye.

Vosges Ouest : La Vôge – Darney

Forêt, bois et société : c'est ce triptyque qui a alimenté les 88 débats animés par l'ONF et Fibois Grand Est, auprès des élus des communes



concernées par le projet La Vôge – Darney, Forêt d'Exception®. Ces « causeries » ont permis d'échanger les points de vue sur la filière forêt bois et ses multiples liens avec le territoire. Elles ont généré l'enthousiasme autour du projet qui place la forêt au centre d'une dynamique prometteuse pour le développement du territoire.



Quelques chiffres

3 Forêts d'Exception®
sur **26 500** ha

1 projet de **32 500** ha
dont **22 000** ha en forêts communales



Le retard pris pour la mise en place des nouvelles équipes municipales a eu un impact fort sur les délais de validation des programmes puis des devis dans le domaine des travaux sylvicoles en forêt communale. Une baisse de plus de 20 % de ces activités est donc constatée. Il est important que les travaux non validés en 2020 puissent être proposés à nouveau et viennent s'ajouter aux travaux à mettre en œuvre dans le cadre du plan de relance. Dans le domaine des services hors forêt, l'activité Arbre Conseil® a connu une activité en hausse, que ce soit en expertise ou en travaux, ce qui a permis de compenser pour partie la diminution d'activité dans le domaine de la maîtrise de la végétation. Les autres domaines d'activité Forêt, Loisirs Nature et Environnement ont aussi bien résisté et au global l'année 2020 présente de meilleurs résultats que les années 2017 et 2018. Il est important de se mobiliser encore en 2021 pour faire mieux connaître les activités des ateliers bois, en particulier des panneaux explicatifs des crises sanitaires.

Travaux Lorraine-Champagne-Ardenne : Traitement des chenilles processionnaires

Outre la défoliation des arbres, les chenilles processionnaires entraînent de violentes réactions inflammatoires de la peau et des muqueuses. En mai, la commune de Woustviller (57) a fait appel à l'unité



de production « diversification » pour éradiquer des chenilles ayant infesté plusieurs grands chênes. Le traitement à base de bacille

de Thuringe agit sur le système nerveux des chenilles, stoppant ainsi leur développement. L'intervention a dû être réalisée sur une courte période afin de bénéficier de conditions météo favorables (hors fortes chaleur et pluie).

Étude Arbre Conseil® : Arbres et dommages sur les bâtiments

À Lenoncourt (54), l'ONF est intervenu pour identifier l'origine de dommages survenus sur l'église du village en 2018. Un diagnostic des arbres à proximité de l'édifice a été réalisé

afin d'évaluer leur vitalité. Une estimation de l'âge des tilleuls a été effectuée avec l'aide des villageois. L'ouverture



d'une tranchée a permis d'évaluer l'importance du réseau racinaire. Enfin, une étude du sol réalisée par le Bureau de recherches géologiques et minières en 2006, a été complétée. Le croisement de toutes les informations recueillies a permis d'établir précisément le niveau d'implication des arbres dans les dommages constatés.

Travaux Rhin-Vosges : Filets de travaux

Afin de réaliser des opérations de sécurisation des réseaux routiers ou d'habitations, l'unité de production du Haut-Rhin de l'Agence travaux Rhin Vosges a déployé à Sainte Croix aux Mines et Ferrette, des filets pare-pierre amovibles pour stopper les éboulements rocheux ou



mouvements de grumes accidentels. Issus des techniques de restauration des terrains de montagne, ces

filets installés par deux opérateurs, permettent de protéger en zone de relief important, les biens et les personnes.

Vosges Montagne : Aménagement du site des Molières

La ville de Saint-Dié qui souhaitait rénover les équipements du lieu-dit de la cascade des Molières, promenade prisée des déodatens en forêt domaniale d'Ormont-Robache, a conventionné en juillet 2019 avec l'ONF pour financer cette opération. À la grande satisfaction des élus, l'imagination

et le travail des équipes de l'ONF ont fait naître autour du plan d'eau réaménagé début 2020,



un panneau décrivant le site et son histoire ainsi qu'un kiosque octogonal en douglas avec une couverture en tavaillons de châtaignier.



Forêt – Bois
Sylviculture



Arbre Conseil®



Loisirs – Nature
Écotourisme
Paysage



Maîtrise de la
végétation



Environnement
Biodiversité
Risques naturels

Direction territoriale Grand Est

Site de Nancy

5, rue Girardet
54000 - NANCY
Tél. : 03 83 17 74 00

Site de Saint-Memmie

10, rue Pasteur
51470 - SAINT-MEMMIE
Tél. : 03 26 21 89 10

Site de Strasbourg

Cité administrative
14, rue du Maréchal Juin
67000 - STRASBOURG
Tél. : 03 88 76 76 40



Agence territoriale Ardennes

1, rue André Dhôtel - BP 457
08098 - Charleville-Mézières cedex
Tél : 03 24 33 74 40
ag.ardennes@onf.fr

Agence territoriale Aube - Marne

38, rue Grégoire-Pierre Herluison - CS 70198
10006 - Troyes cedex
Tél : 03 25 76 27 37
ag.troyes@onf.fr

Agence territoriale Haute - Marne

19, avenue d'Ashton Underlyne - BP 1008
52008 - Chaumont cedex
Tél : 03 25 35 36 40
ag.haute-marne@onf.fr

Agence territoriale Verdun

1, route de Metz - BP 70709
55107 - Verdun cedex
Tél : 03 29 84 78 77
ag.verdun@onf.fr

Agence territoriale Bar-le-Duc

60, boulevard Raymond Poincaré - BP 20018
55001 - Bar-le-Duc
Tél : 03 29 45 28 22
ag.bar-le-duc@onf.fr

Agence territoriale Meurthe-et-Moselle

5, rue Girardet - CS 65219
54052 - Nancy cedex
Tél : 03 83 17 74 40
ag.meurthe-et-moselle@onf.fr

Agence territoriale Metz

1, rue Thomas Édison
57070 - Metz
Tél : 03 87 39 95 30
ag.metz@onf.fr

Agence territoriale Vosges Ouest

17, rue André Vitu
88000 - Épinal
Tél : 03 29 69 66 73
ag.vosges-ouest-lor@onf.fr

Agence territoriale Sarrebourg

24, route de Phalsbourg - BP30155
57400 - Sarrebourg
Tél : 03 87 25 72 20
ag.sarrebourg@onf.fr

Agence territoriale Vosges Montagne

32, route de Bussang
88214 - Remiremont cedex
Tél : 03 29 62 44 90
ag.vosges-montagne-lor@onf.fr

Agence territoriale Nord - Alsace

1, rue Person - BP 20132
67703 - Saverne cedex
Tél : 03 88 91 12 58
ag.nord-alsace@onf.fr

Agence territoriale Schirmeck

2, rue de la Forêt - BP 68
67131 - Schirmeck cedex
Tél : 03 88 47 49 80
ag.schirmeck@onf.fr

Agence territoriale Haut-Rhin

(à partir du 01/01/2021)
ag.haut-rhin@onf.fr

22, rue de Herrlisheim
68000 - Colmar
Tél : 03 89 22 96 10
ag.colmar@onf.fr

Parc des Collines - 15, avenue de Strasbourg
68350 - Didenheim
Tél : 03 89 46 03 28
ag.mulhouse@onf.fr

Agence Travaux Lorraine Champagne - Ardennes

5, rue Girardet - CS 65219
54052 - Nancy cedex
Tél : 03 83 39 03 72
ag.travaux-lca@onf.fr

Agence Travaux Rhin - Vosges

2, route de Schirrheim - BP 60112
67502 - Haguenau cedex
Tél : 03 88 73 23 30
agence-travaux.alsace@onf.fr

Agence Études Grand Est

22, rue de Herrlisheim
68000 - Colmar
Tél : 03 89 22 96 20